

# Historia y Patrimonio de Canarias

ESO y BACHILLERATO

## 1

---

### Las primeras poblaciones de Canarias



**COLECCIÓN**

**Historia y Patrimonio de Canarias**

**1. Las primeras poblaciones de Canarias**

ESO Y BACHILLERATO

**Edita:**

LeCanarien ediciones

Edición digital especial para la Consejería de Educación, Universidades, Cultura y Deportes del Gobierno de Canarias. Dirección General de Ordenación, Innovación y Calidad.

**Textos y coordinación:**

Zebensui López Trujillo

**Revisión de los contenidos:**

Antonio Tejera Gaspar

Francisco García Talavera

**Imágenes:**

MA: Museo de Agache

MAB: Museo Arqueológico Benahoarita

MAPC: Museo Arqueológico del Puerto de la Cruz

MC: Museo Canario

MUNA: Museo de la Naturaleza y Arqueología

SAC: Sala Anatael Cabrera

Taller Majiñeñe

Cultania

Carlos González

Antonia Perera

Félix Santana

Tarek Ode

Francisco Peraza

**Depósito Legal:** TF 654-2020

Todos los derechos reservados.

Estamos ante una colección de Historia y Patrimonio de Canarias que permitirá que el profesorado y alumnado de los centros educativos de Canarias disponga de un recurso digital actualizado para abordar los procesos históricos que han conformado nuestra historia, desde la llegada de las primeras poblaciones hasta nuestros días.

Cada volumen está estructurado en bloques temáticos que nos permitirán aproximarnos al conocimiento de los principales aspectos políticos, sociales, económicos y culturales del archipiélago. En paralelo, estos contenidos y su vinculación curricular se ponen en relación con la educación patrimonial, atendiendo al rico y diverso patrimonio de las islas en cada etapa histórica.

Se trata de un material que favorece la consolidación y ampliación de los conocimientos que se tienen sobre Canarias, continuando con las acciones que en ese sentido se han puesto en marcha desde la Dirección General de Ordenación, Innovación y Calidad. Este material permitirá al alumnado conocer, identificar, analizar e investigar lo sucedido en nuestras islas en diferentes momentos de su historia. En definitiva, un recurso de consulta y de estudio que, además, le ofrecerá preguntas y respuestas sobre el proceso de configuración histórica de las Islas Canarias, y que perfectamente puede superar el ámbito escolar y convertirse en una herramienta de trabajo y consulta familiar.

**Gregorio José Cabrera Déniz**

**Director General de Ordenación, Innovación y Calidad**

## Introducción

La colección Historia y Patrimonio de Canarias es un recurso educativo desarrollado por historiadores, especialistas en patrimonio y educadores, para dotar a los centros de enseñanza de las islas de una herramienta eficaz para el aprendizaje de los contenidos curriculares relativos al pasado del archipiélago. Dividida en seis volúmenes, con su correspondiente adaptación a las etapas de Primaria y ESO y Bachillerato, la colección hace un recorrido por la historia de Canarias desde sus primeras poblaciones, pasando por el proceso de colonización y conquista, el Antiguo Régimen, la Edad Moderna, y la etapa contemporánea y reciente.

Este proyecto ofrece contenidos actualizados y específicos sobre Historia de Canarias, creando ese vínculo indisoluble con el patrimonio cultural insular, con el conocimiento sobre la metodología de investigación, los debates intelectuales en el seno de las Ciencias Sociales o la reflexión en torno a las fórmulas disponibles para garantizar su conservación.

Como material de apoyo se ha dispuesto una serie de recursos tecnológicos que, gracias al avance reciente de nuevas técnicas en el ámbito de la investigación histórica y la gestión y difusión del patrimonio, permiten al alumnado un acercamiento a los bienes culturales de las islas. Fotogrametría, visitas virtuales o modelados 3D, son algunas de las herramientas pedagógicas que se integran, junto a una batería de actividades adaptadas, en cada uno de los volúmenes de esta propuesta educativa.

**Zebensui López Trujillo**  
**Coordinador del proyecto**

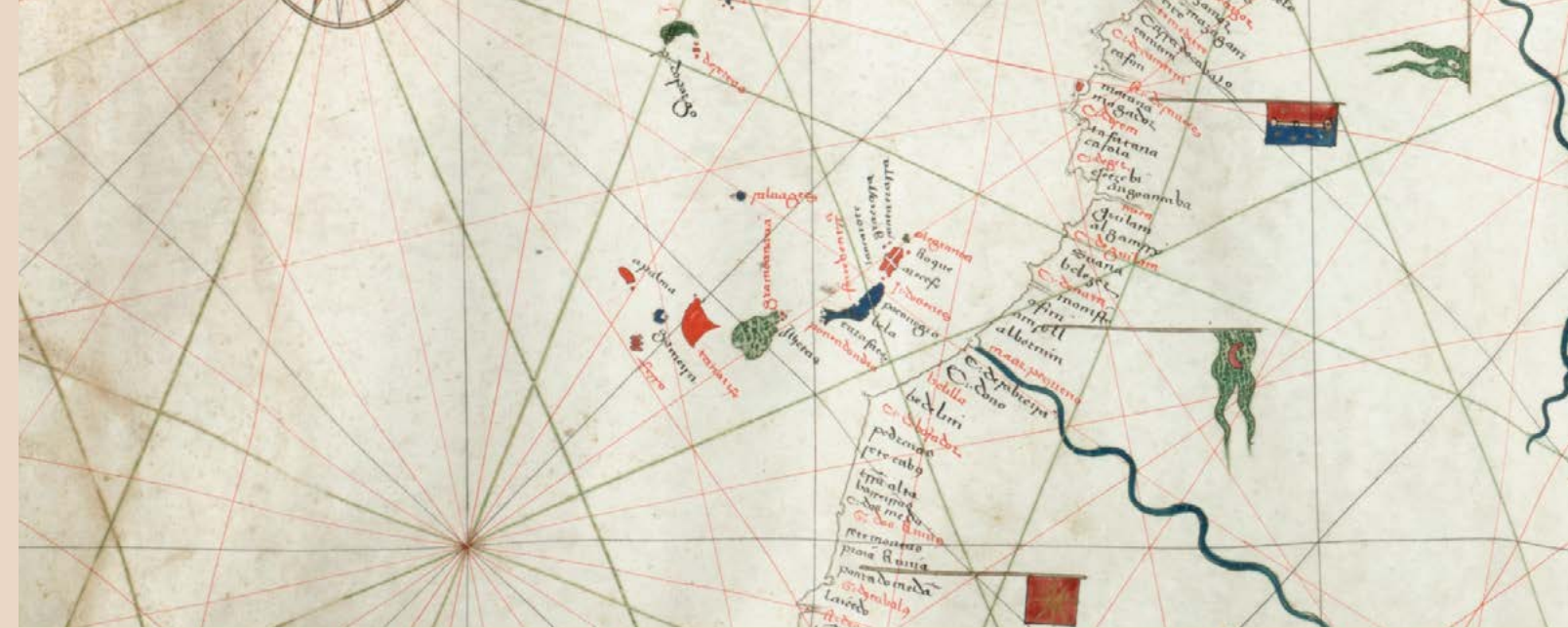
# 1 EL POBLAMIENTO



# EL POBLAMIENTO

*Aquella gente que se llaman canarios, que es un gran pueblo, adoran al sol como a Dios.*

Diogo Gomes (s.XV)



Carta portulana de Jorge Aguilar, 1492.

## ¿De dónde vinieron?

Hoy sabemos, gracias a la arqueología, a los estudios de la lengua y la escritura y a la genética, que procedían del cercano continente africano, de algunas de las innumerables tribus bereberes o *imazighen* que habitaban en el Norte de África.

Los bereberes o *imazighen* ocupaban toda esta gran región desde el desierto de Siwa, en Egipto, hasta las Islas Canarias, limitando al sur con el desierto del Sáhara y al norte con el Mediterráneo. Divididos en cientos de tribus, componen un grupo étnico muy diverso, unido por una misma lengua y un mismo sustrato cultural. Tras la ocupación árabe, la lengua y la cultura quedaron relegadas a zonas muy concretas, aunque hoy día existen unos 25 millones de personas en el mundo que hablan esta lengua y se identifican como bereberes o *imazighen*.

## La lengua y escritura

Los antiguos canarios utilizaban distintas variantes de una lengua común denominada tamazigh. Antes incluso de llegar a Canarias hablaban múltiples dialectos, lo que, unido al aislamiento, hizo que cada isla desarrollara su propia habla. Los europeos se dieron cuenta rápidamente que a los habitantes de las islas les costaba comunicarse entre sí.

Los antiguos canarios transmitían su cultura oralmente, por lo que solo se han conservado grabados de escritura líbico-bereber en roca y en madera. Al igual que ocurre con la lengua, existen muchos alfabetos con variantes regionales y temporales, por lo que no es sencillo traducir correctamente los textos conservados.

Inscripción alfabética  
Tenésara (Lanzarote)  
Antonia Perera.

Los primeros navegantes europeos llegados a Canarias descubrieron que las islas estaban habitadas en su totalidad. Las noticias iniciales sobre las poblaciones del archipiélago se las debemos a las expediciones de los hermanos Vivaldi (1291), la del genovés Lancelotto Malocello (1312-1332) o del luso-italiano Nicolosso da Recco (1341).

## Antiguos canarios: primeros habitantes de las islas

A las poblaciones originarias de Canarias las hemos denominado a lo largo del tiempo de muy diversas formas, utilizando nombres como guanches, aborígenes, indígenas, antiguos canarios, poblaciones prehispanicas o precoloniales. Sin embargo, más allá del debate entre los investigadores sobre cuál de ellas es la denominación más adecuada, todas vienen a significar que los antiguos canarios fueron los primeros habitantes de las Islas.

## ¿Guanches?

No está claro el origen del término. Algunos autores consideran que es una palabra indígena y otros que es de origen francés. Lo cierto es que es el término más extendido para denominar a los antiguos canarios. A pesar de ello, originariamente el término «guanche» solo hacía referencia a los habitantes de la isla de Tenerife, generalizándose posteriormente.

Existen otras denominaciones por islas, como gomeros (La Gomera), auaritas o benahoritas (La Palma), bimbaches o bimbapes (El Hierro), majos (Lanzarote y Fuerteventura) y canarios (Gran Canaria).



## Inscripciones líbico-canarias

En Las islas de Lanzarote y Fuerteventura existen dos tipos de alfabetos: el líbico-bereber y el denominado líbico-canario, una escritura que en ocasiones aparece junto a inscripciones líbico-bereberes, formando lo que parece un texto bilingüe.





# Genética

La genética es la ciencia que estudia nuestros genes, aquellos que hemos heredado de nuestros antepasados, y que nos ayudan a conocer nuestros orígenes. En los últimos años, los estudios genéticos en las islas han avanzado mucho y han venido a confirmar dos cosas: que los antiguos canarios procedían de poblaciones bereberes del Norte de África y que los canarios y canarias en la actualidad conservan una significativa herencia genética africana.

Para ello, los investigadores identifican en el ADN una serie de marcas que ayudan a conocer el origen de una persona o un pueblo. En Canarias, se conservan entre las poblaciones actuales hasta seis marcadores de este tipo (haplogrupos) únicos del archipiélago: U6b1, H1e1a9, H4a1e, J2a2d1a y L3b1a12.

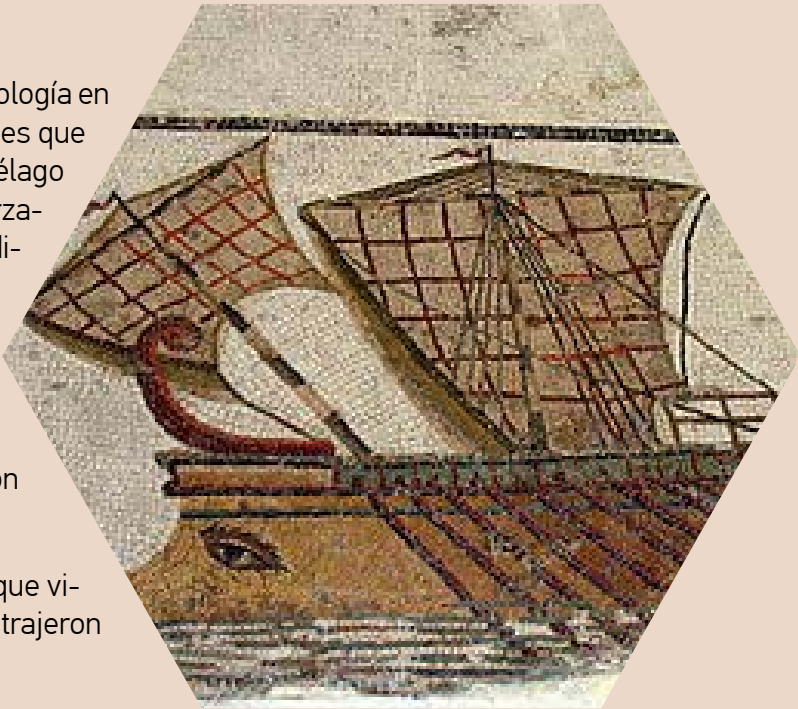
## ¿Eran rubios y altos?

Las poblaciones líbico-bereberes ya eran muy heterogéneas, existiendo una gran diversidad en lo que respecta a sus rasgos físicos y corporales: tonos de piel, color del pelo y de ojos y formas físicas muy diversas. Esa variedad se transfirió a Canarias, por lo que habría personas de diversos aspectos físicos, aunque los rubios de ojos claros no serían los más frecuentes, tal y como ocurre hoy en el continente africano. En cuanto a la estatura, eran altos si los comparamos con los europeos de la época, pero no si lo hacemos con la población canaria actual.

## ¿Cómo llegaron?

Este es el gran debate de la Arqueología en Canarias. La hipótesis más sólida es que los antiguos habitantes del archipiélago llegaron trasladados, de forma forzada o voluntaria, por pueblos mediterráneos, ya que ni los bereberes fueron grandes navegantes, ni hay datos que apoyen que los primeros canarios construyeran embarcaciones. Tampoco las islas más próximas al continente son visibles desde la costa africana.

De lo que sí estamos seguros es que vinieron a poblar las islas, ya que trajeron consigo animales y semillas.



Mosaico de un barco romano.



Puerto de Arrecife (Lanzarote), L.Torriani.

## Arribadas

El primer poblamiento fue el más importante y seguramente afectó a todas las islas y se produjo en torno al siglo I a.C., aunque estudios arqueológicos y genéticos indican que hubo otras arribadas, aunque en menor número.

Algunos investigadores llegan incluso a plantear que las islas fueron pobladas por el Imperio Romano en torno al año primero de la era. Los romanos sabían de la existencia de unas islas despobladas en la costa occidental de su territorio, así que las poblaron con varias tribus que se oponían violentamente a la ocupación romana de sus territorios. Con esta práctica, Roma conseguía sacar a los rebeldes de sus territorios y poblaba zonas vacías, incorporándolas al Imperio.

## Taller romano en Lobos

La presencia romana en las islas se está investigando en un yacimiento arqueológico en el islote de Lobos. En él, los arqueólogos creen haber encontrado un taller romano de púrpura, un molusco marino que produce ese color.



Libios pintados en la tumba de Seti I (Egipto).





# 2 ASENTAMIENTO Y ORGANIZACIÓN



# ASENTAMIENTO Y ORGANIZACIÓN

*Tiene gran cantidad de aldeas y casas hermosas*

**Le Canarien (s. XV)**

Jean de Béthencourt



Las diferencias culturales existentes entre los habitantes de las distintas islas se explican por la diversidad de orígenes dentro del continente y por su aislamiento insular. Así, cada grupo humano asentado en cada una de las islas se adaptó al nuevo medio, creando modelos y sistemas para aprovechar los recursos y organizar la nueva sociedad.

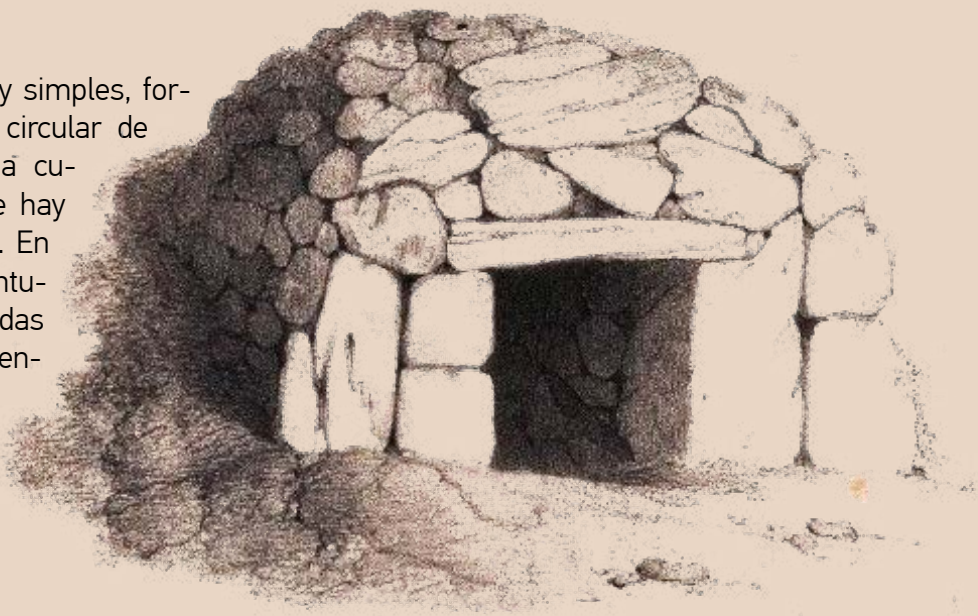
## Tipo de viviendas

En casi todas las islas la agrupación social mínima era la familia extensa, que no solo incluía a padres, madres, hijas e hijos, sino a otros parientes consanguíneos y políticos. Esas familias formaban un pequeño poblado agrupado por cuevas y cabañas, que en Tenerife se denominó *auchón*. En cambio, en Gran Canaria hubo grandes poblados como los de Telde y Gáldar, que a su vez se dividían en unidades más pequeñas administradas por un *guayre*.

## Cabañas

Las cabañas eran muy simples, formadas por un muro circular de piedra y sobre él una cubierta vegetal, aunque hay diferencias entre islas. En Lanzarote y Fuerteventura se hacían las llamadas «casas hondas», semienterradas y con una falsa cúpula de piedra.

*Casa honda*. Fuerteventura.  
S. Berthelot



Cueva de Belmaco (La Palma).

## Cuevas naturales y artificiales

Las cuevas naturales, así como los tubos y burbujas volcánicas, fueron usadas ampliamente en Canarias, seleccionando las más espaciosas, soleadas y accesibles para vivir en ellas. En Gran Canaria las cuevas artificiales excavadas en la toba alcanzaron una gran complejidad, con varias plantas, ventanas y escaleras.

## Casas

En Gran Canaria fabricaban casas. Eran mucho más sólidas que las cabañas. Normalmente se hacían semienterradas, de planta oval, con un interior en el que las dependencias se distribuían en forma de cruz. En el centro solía haber un brasero formado por cuatro piedras, en el que se conservaba el fuego. Tanto las paredes como el piso estaban recubiertos de mortero y el techo se construía a partir de cuatro grandes vigas de maderas, sobre las que se ponían varas y finalmente capas de paja, barro y lajas, creando una cubierta impermeable.



## Poblado de Tufía

Este yacimiento arqueológico se encuentra en el poblado costero de Tufía (Telde) y está formado por un conjunto de cuevas, varias estructuras habitacionales y otras construcciones, así como diversos túmulos funerarios. Todo ello rodeado por una muralla. También encontramos una enorme estructura cuadrangular de función desconocida. Fue declarado BIC en 1973.



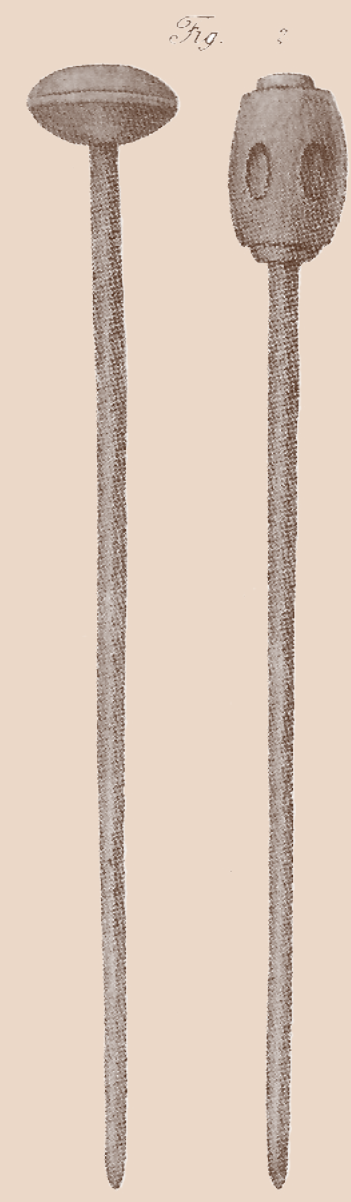


# Organización social

La mayoría de las investigaciones concluyen que los antiguos canarios se encontraban, justo antes de la invasión europea, en un punto intermedio entre la sociedad tribal y la sociedad de clases, aunque con diferencias según las islas. Así que, a pesar de lo que a veces se piensa, no estamos ante sociedades igualitarias. Por ejemplo, en Gran Canaria y Tenerife existían dos clases dominantes hereditarias, denominados en Tenerife *achimencey* y *cichiquitzo*, que se ocupaban de la guerra y la administración, pero no desarrollaban trabajos manuales. Al frente de esta elite social se encontraba un jefe (*mencey* para Tenerife y *guanarterm*e para Gran Canaria). La mayoría de la población formaba parte del grupo dependiente: pastores, artesanos, agricultores..., denominados *achicaxnas* en Tenerife.

# Origen divino de la división social

Para reforzar esa división, existían mitos que se transmitían oralmente, en los que se explicaba que ese orden social procedía de la divinidad y, por tanto, era incuestionable. Además, cada grupo mostraba su posición a los demás con distintos elementos como el corte de la barba y el pelo, la vestimenta, etc.



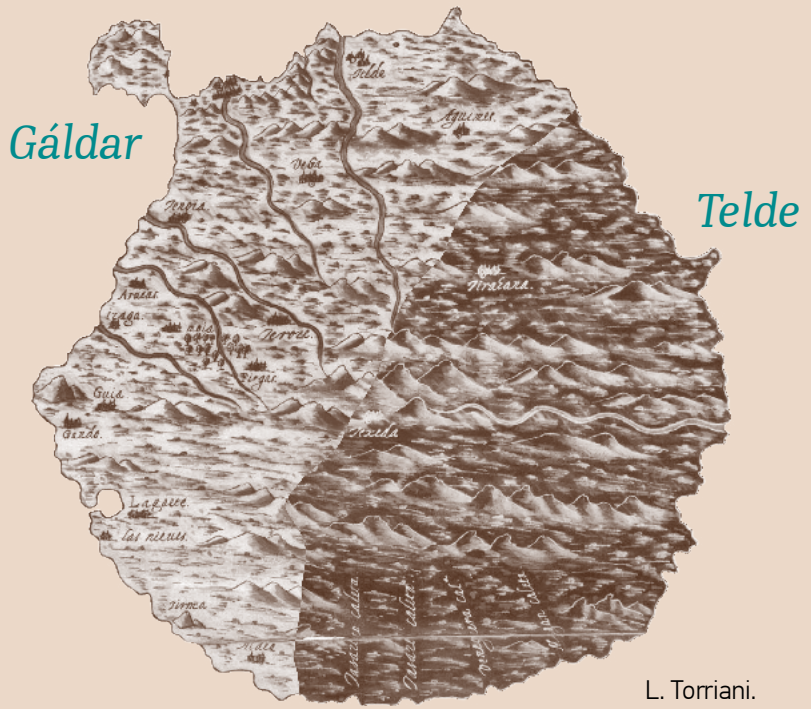
Añepas. S. Berthelot.

# El matrimonio

Existían diferentes formas de enlace, según la isla y la posición social: la monogamia (un hombre y una mujer), la poligamia (un hombre y varias mujeres) y la poliandria (una mujer y varios hombres). Entre la clase dominante eran frecuentes ciertas prácticas, como la endogamia de clase (casarse entre miembros con parentesco biológico), con el fin de conservar el poder. Pero también existió el caso contrario, la exogamia (prohibición de casarse con parientes), que permitía establecer alianzas con otros grupos y evitar el deterioro endogámico de las poblaciones. Existía la separación entre los cónyuges.

# Linajes maternos y paternos

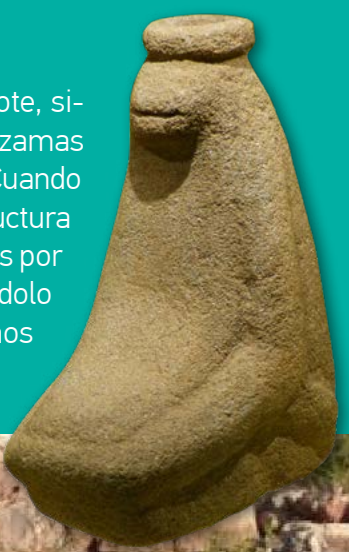
En las islas se dieron los dos casos: sociedades matrilineales y patrilineales, es decir, la diferencia de si el estatus y la herencia se transmite por línea materna o paterna. La Gomera, Gran Canaria y seguramente La Palma eran sociedades en las que los hijos heredaban el linaje de la madre. En La Gomera se daba el caso de que no heredaban sus propios hijos, sino sus sobrinos, en tanto que hijos de la hermana.



L. Torriani.

# Palacio de Zonzamas

El poblado de Zonzamas es un yacimiento arqueológico de la isla de Lanzarote, situado entre la Caldera de Zonzamas y la Montaña de Maneje. El nombre Zonzamas se corresponde con el rey majo, quien tuvo su residencia aquí en el siglo XIV. Cuando se iniciaron las excavaciones del yacimiento en 1973, solo era visible la estructura del «Palacio», mientras que el resto de edificaciones se encontraban enterradas por la erupción de 1730. Una de las piezas más interesantes descubiertas fue el ídolo de Zonzamas, una pequeña escultura de forma humana sentada, con las manos sobre las piernas y un tocado en la cabeza.



# La familia

La familia extensa es la forma más común entre los indígenas canarios. Por ejemplo, en algunas islas la familia podía estar formada por un matrimonio, sus hijos e hijas solteras y también por algunos hermanos o hermanas solteras o viudas sin descendencia, sobrinos del marido, hijos de su hermana, etc.





# Organización territorial y política

Tras unos dos mil años viviendo en las Islas, los modelos de organización territorial y política fueron variando. Las fuentes nos permiten conocer cómo se organizaba cada una de las islas en el momento de la conquista:

## La Palma

Estaba dividida en doce «reinos», con sus respectivos jefes: Aridane, Tihuya, Tamanca, Ahenguareme, Tigalate, Tedote, Tenagua, Adeyahamen, Tagaragre, Tagalguen, Tijarafe y Aceró. Dentro de cada uno existían distintos bandos.

## La Gomera

Formada por cuatro bandos: Agana, Hipala, Orone y Mulagua, pero todos bajo el mando de un solo jefe. Sin embargo, Mulagua e Hipala eran aliados y lo mismo Orone y Mulagua, estableciéndose que los casamientos debían llevarse a cabo entre miembros del bando aliado.

## Tenerife

La isla estaba dividida en nueve demarcaciones: Anaga, Te-gueste, Tacoronte, Taoro, Icode, Daute, Adeje, Abona y Güímar. En cada uno gobernaba un mencey, que concentraba el poder militar, político, judicial y religioso. Uno de sus cometidos simbólicos más importante era redistribuir anualmente las tierras entre la clase dominante. El jefe estaba asesorado por el tagoror, formado por familiares y otros miembros notorios de la elite. Su papel era crucial durante el nombramiento del nuevo mencey, que era elegido por el tagoror de entre el linaje principal.

## El Hierro

La isla formaba un solo territorio político, al frente del cual había un único jefe, con atribuciones políticas, administrativas y religiosas.

## Gran Canaria

La isla se encontraba dividida en dos, con capitales en Gáldar y Telde. Al frente de cada una se encontraba un guanarteme, con similares atribuciones que en Tenerife. Sin embargo, el poder religioso recaía sobre su segundo en jerarquía, el *faycán*. También se apoyaba en su gobierno en una asamblea de jefes de guerra (o *guayres*) denominado *sabor*, que tenía por función defender el territorio.

## Lanzarote

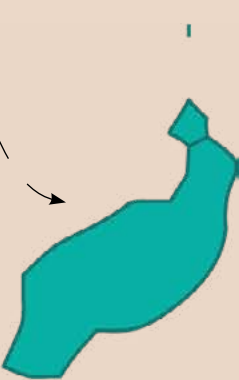
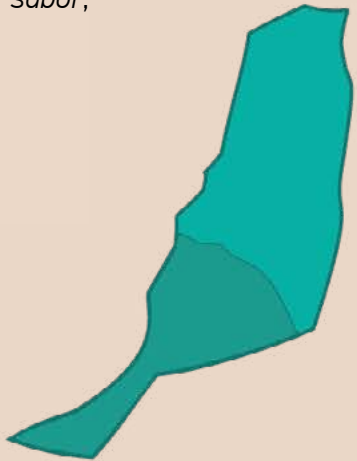
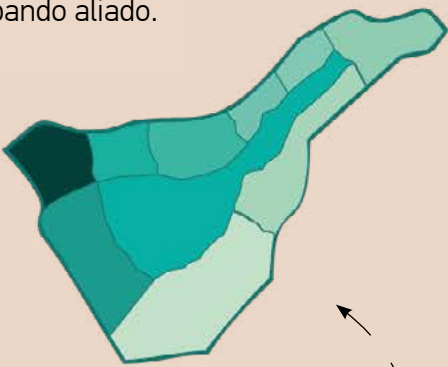
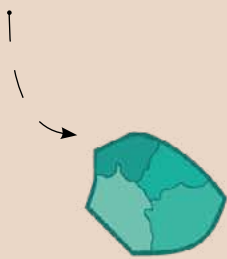
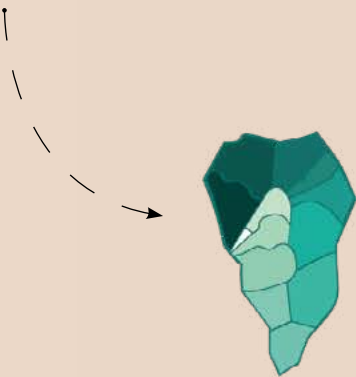
Cuando llegaron los normandos, toda la isla estaba bajo el control de Guadarfía, que residía en el poblado de Zonzamas.

## Fuerteventura

Los bandos de Guise y Ayose dividían la isla en dos, tomando como límite la zona de la actual Betancuria.

## Pared de Jandía

Muro de piedra de unos seis kilómetros que separa la península de Jandía del resto de la isla, siendo uno de los yacimientos arqueológicos más importantes de Fuerteventura. Antiguamente se creía que dividía políticamente la isla entre sus dos jefes, Guise y Ayose, aunque hoy se piensa que marcaba el límite de los pastos reservados para momentos de escasez.



## Gran Canaria

La isla se encontraba dividida en dos, con capitales en Gáldar y Telde. Al frente de cada una se encontraba un guanarteme, con similares atribuciones que en Tenerife. Sin embargo, el poder religioso recaía sobre su segundo en jerarquía, el *faycán*. También se apoyaba en su gobierno en una asamblea de jefes de guerra (o *guayres*) denominado *sabor*, que tenía por función defender el territorio.



# ¿Cómo descubrimos el pasado de las Islas? (II)

## LA ARQUEOLOGÍA

La arqueología es la ciencia que estudia los restos dejados por las antiguas culturas durante su existencia: sus objetos, sus residuos, los lugares donde vivieron, las actividades que desarrollaron, los enterramientos, etc. A través del análisis de todos esos materiales, la arqueología puede descubrir cómo era la vida de las personas que vivieron en ese momento y en ese lugar determinado. Por ello, es tan importante proteger los yacimientos arqueológicos, ya que su destrucción supone la pérdida irrecuperable de información para conocer la cultura de los antiguos canarios. Además, son parte de nuestro patrimonio, de nuestra herencia cultural y de nuestra historia.



Excavación arqueológica en el barranco de Los Gomeros (Tijarafe).

# ¿Qué nos dicen las crónicas de los antiguos canarios?

Las fuentes escritas nos ayudan a conocer aspectos de la vida de los antiguos pobladores. Una de esas fuentes más destacadas es el *Le Canarien*, la crónica normanda de la conquista de Canarias.

Analizando el siguiente fragmento de texto extraído de esta fuente, ¿podrías decirnos qué cuestiones principales identificas en el texto de los antiguos habitantes de la isla de Gran Canaria y del contacto con los europeos?:

*Y envió Gadifer a Pedro el Canario a hablar con el rey, que se hallaba a cinco leguas de allí; y como no volvió a la hora exacta en que debía volver, los españoles, que eran dueños de la barcaza, no quisieron esperar más, sino que alzaron la vela y se fueron a cuatro leguas de allí y pensaban tomar agua, pero los canarios no les permitieron bajar a tierra. Y sin duda ellos se opondrán a cualquiera que entre con poca gente, porque son mucha cantidad de hidalgos según su estado y su manera. Y hemos encontrado el testamento de los frailes cristianos que mataron hace 12 años, que eran 13 personas; y por esta causa los mataron, según dicen los canarios, porque habían enviado cartas a tierra de cristianos contra ellos, los cuales habían permanecido allí siete años; que cada día les predicaban los artículos de la fe.*

Fragmento de *Le Canarien* (s. XV).



Construcción de una vivienda en Gran Canaria.



Portada de *Le Canarien*.



# 3 LA PRODUCCIÓN

# LA PRODUCCIÓN

*Manteníanse con leche  
que llamaban achemen,  
y con manteca que  
decían mulan.*

**Abreu Galindo (s. XV)**

Argote de Molina



Las características del medio al que llegaron eran bastante diferentes a las de sus lugares de origen. Para poder sobrevivir tuvieron que adaptarse al entorno y a su biodiversidad, aprovechando los recursos que les ofrecía el medio. Habían llegado a unas islas con un clima diferente, unos animales y plantas desconocidos, una tierra distinta y no había muchas de las cosas a las que estaban acostumbrados, como animales de caza, metales, etc.

## En armonía con el medio

Desde su llegada a las islas, la actividad de los antiguos canarios causó un impacto en los ecosistemas insulares, contribuyendo a la desaparición de algunas especies. Para evitarlo existían ciertas normas y tabúes, que buscaban mantener el equilibrio y no agotar los recursos.

## División de género en la producción

Existía una división entre hombres y mujeres en cuanto a las labores productivas. Las masculinas solían ser: el poder, la administración, la guerra, el pastoreo, la construcción de viviendas, etc., y las femeninas: las actividades domésticas y la artesanía, como la cerámica y la vestimenta, aunque en islas como La Palma la mujer tuvo un papel destacado en la guerra. En algunos casos, como en el de la agricultura en Gran Canaria, intervenían ambos en la misma actividad, siendo los hombres los encargados de preparar el terreno.



S. Berthelot.

## ¿Qué comían?

Gracias a los estudios arqueológicos sabemos que los antiguos canarios comían casi diariamente leche y queso y, con igual frecuencia, pescado y marisco, mientras que la carne de cochino era poco frecuente y la de animales silvestres muy poco habitual. En cuanto a los vegetales, consumían los cereales en forma de gofio y comían muchos vegetales silvestres. En Gran Canaria se comían muchos más vegetales que carne, mientras que en islas como Tenerife, La Palma y La Gomera la dieta era más equilibrada.

## Ganadería

La ganadería era una de las actividades productivas más destacables. La cabaña ganadera estaba principalmente compuesta por cabras y ovejas, y en mucha menor medida por cochinos. Las cabras y las ovejas proporcionaban leche, pieles y carne. La leche podía ser consumida directamente, «mecida» para conseguir un tipo de mantequilla, o para elaborar quesos.



Queso flor (Gran Canaria).

## Pastoreo

En las islas montañosas se pastoreaba principalmente en la zona alta del cardonal-tabaibal y el bosque termófilo. En algunas islas como Tenerife se aprovechaban también los pastos de alta montaña, como en Las Cañadas del Teide.

Muchos poblados tenían corrales habilitados para recoger a los animales en algunos momentos del año, como los recintos de Fuerteventura o el corral rectangular comunitario localizado en Gran Canaria. También se llevaban a cabo «apañadas», consistentes en reagrupar el ganado suelto para marcar las crías, tradición que pervive en Fuerteventura y El Hierro. Por su parte, en Tenerife existían los *chacachartes* o ahijaderos, en los que se reunía el ganado en invierno para que las hembras parieran.



Manada de cabras palmeras.



## Animales autóctonos

Una de las pruebas más claras de que estos pueblos norteafricanos vinieron a colonizar las islas es la introducción de animales domésticos, como la cabra, la oveja y el cochino, aunque también el perro. Muchas de estas especies se han conservado hasta hoy día, con algunos cruces genéticos entre ellas.

### Cabras y ovejas

Las cabras eran de pequeña talla y de pelo largo, mientras que las ovejas eran de pelo corto. En Canarias existe en la actualidad un tipo de oveja autóctona, denominada *oveja canaria de pelo*, y cuatro tipos de cabras: la cabra majorera, la cabra palmera y la tinerfeña, dividida en dos: una del sur y otra del norte.

La oveja canaria de pelo corto es originaria del Norte de África y se adapta bien a climas cálidos, por lo que se ha extendido por el Caribe. Los machos no desarrollan cuernos y es muy apreciada por su carne y por el excelente estiércol que produce. Se extinguió en Canarias en la década de los noventa del siglo pasado, reintroduciéndose recientemente.



Ovejas canarias.

### Cochinos

Los cochinos también eran de pequeño tamaño, tenían unos colmillos prominentes y la piel oscura. Probablemente el actual cochino negro canario sea una mezcla del cochino indígena y de los llegados de Europa, principalmente de razas británicas y españolas. Originarios del Norte de África y descendientes del jabalí salvaje, de ellos se aprovechaba la carne, la manteca, tendones y los huesos, pero también su piel para fabricar calzado y otras prendas resistentes.

En la mayoría de los espacios funerarios de las islas se han localizado restos de este animal como ajuar para el difunto, que debió criarse en cantidad, en la medida que resultaba muy rentable al vivir en semi-libertad.



Restos arqueológicos de colmillos, característicos de los antiguos cochinos de Canarias. MC.



Espécimen disecado en el Museo de La Habana.

## Perros

El perro se utilizó para ayudar en las labores pastoriles y de guarda, aunque existen autores que apuntan que se pudo consumir en algún momento. Hoy día se conservan varias razas autóctonas de las islas, cuya procedencia puede estar en las razas de perros traídas por los antiguos canarios: el pastor garafiano (La Palma), el lobo herreño (El Hierro), el bardino majorero (Fuerteventura) o el presa canario.

La aparición de una cabeza momificada ha llevado a pensar que el perro podía desempeñar en las creencias indígenas un papel como «guía» en el tránsito hacia el Más Allá.

## Gatos

Los gatos fueron introducidos en varias islas, probablemente para su consumo ritual, tal y como se sabe para Gran Canaria, Tenerife y La Palma. Este tipo de prácticas alimentarias, de carácter mágico y terapéutico, se conoce en otros pueblos bereberes norteafricanos.



Bardino majorero.  
Carlos González.

## El salto del pastor

Bajo esta denominación genérica se conoce la actividad de desplazarse por los terrenos, utilizando una vara o lanza de madera con un regatón en la punta. Esta práctica, que ha llegado hasta nuestros días, servía para que los pastores guiaran el ganado con facilidad por terrenos escarpados.

El salto del pastor se practica en todas las islas, si bien, en Fuerteventura y Lanzarote, por ser menos elevadas, se realizan saltos de menor altura, al contrario que, por ejemplo, en La Palma, hasta utilizar garrotes de 4 m. Hoy día se practica principalmente como deporte o exhibición. En 2018 fue declarado BIC.

Secuencia de salto a regatón muerto.  
Félix Santana. Jurria Jaira  
Gran Canaria.





## Agricultura

Los antiguos canarios no solo trajeron animales domésticos, sino que también llegaron con diversas semillas y plantas para cultivarlas en las islas. La agricultura desempeñó un papel muy importante en casi todas ellas, destacando Gran Canaria y La Palma. En la mayoría de las islas se sembraron leguminosas, como las habas, las lentejas y las arvejas, cereales como el trigo y la cebada e incluso un árbol como la higuera.

Los cereales y las legumbres se tostaban y se molían para crear el gofio, uno de los alimentos básicos de la alimentación indígena. Los higos se recolectaban y posteriormente se secaban al sol en secaderos.

## La propiedad de la tierra

Tanto en Tenerife como en Gran Canaria las tierras pertenecían al mencey y al guanarteme, quienes las repartían cada año entre las clases dominantes, según su posición social y necesidades. A su vez esas tierras eran trabajadas por la mayoría de la población. Los beneficiarios de las tierras debían entregar a cambio una parte, que el jefe solía emplear para las fiestas.

## Graneros colectivos

Solo se encuentran en la isla de Gran Canaria y son cuevas artificiales en las que se ha excavado un conjunto de pequeños silos para contener en ellos el grano. Cada silo estaba cerrado por una tapa de madera o piedra y se sellaban con barro. Algunos autores plantean la posibilidad de que las pintaderas se usaran en los graneros como marca personal. En Gran Canaria hay muchas de estas estructuras, ubicadas en zonas elevadas, ocultas y de fácil defensa. Algunos de los principales son Valerón en Guía, Cuevas del Rey y Roque Bentayga en Tejera, Acusa en Artenara, Temisas en Agüimes, La Montaña en Moya, Anzofé en Gáldar o Tara en Telde.

La función de los graneros era la de guardar los excedentes de la producción de grano, que eran utilizados para compensar los frecuentes altibajos de la producción, para los periodos de sequía y para garantizar la supervivencia de la semilla (simiente).



Cenobio de Valerón. Gran Canaria.



Las Carballas. MAB.



Pintadera (Gran Canaria).

## Recolección vegetal

Los antiguos canarios aprovecharon el variado tipo de recursos vegetales que se podía recolectar en distintos momentos del año. El ecosistema del Monteverde proporcionaba una variada cantidad de frutos, raíces y hojas comestibles, como los rizomas de helecho, de los que se hacía gofio, los frutos del mocán, el bicácaro, las creces de las hayas; las raíces de las cerrajas, las semillas del amagante, la savia de la palma, las hojas de varias especies y hongos como las denominadas turmas o nacidas.

## Caza

Capturaban para su consumo diferentes tipos de animales silvestres como palomas, pardelas, cuervos, aguilillas, codornices, etc. También, en islas como Tenerife, La Palma y Gran Canaria, cazaban lagartos gigantes. Y en La Gomera tenemos referencias del consumo de insectos, lo que debió darse también en otras islas.

## El mar

El mar tuvo un papel fundamental para los antiguos canarios. De él obtenían abundantes y excelentes recursos alimenticios y materias primas para fabricar utensilios, además de formar parte importante de sus creencias, al ser el lugar por el que ascendía y se retiraba el sol y por donde venían las almas de sus antepasados.

## Pesca

Existieron dos técnicas de pesca principales: la pesca desde la costa con anzuelos y la pesca en charcos aprovechando la subida y bajada del mar. La técnica con anzuelo se practicó en casi todas las islas. Otro método muy extendido fue el de cerrar con muros de piedra los bajíos para atrapar a los peces durante la bajamar. Una vez cercados, echaban restos de tabaibas y cardones, que los adormecían y los podían pescar con cestas. Para Gran Canaria también está constatada la pesca con redes de junco. Cuando divisaban un cardumen, los indígenas canarios se metían en el mar con un palo y con distintos tramos de red, para ir cercando el pescado hasta la orilla. Sabemos que esta práctica estuvo muy extendida porque en el registro arqueológico abundan las sardinas. En cambio, en el resto de islas, en las que la pesca con anzuelo o en los charcos predominaba, la vieja fue la captura más frecuente, seguida de morenas, salemas, sargos, galanas, romeros, palometas, etc.

## Marisqueo

Uno de los grandes aportes alimenticios procedía del marisqueo, que además permitía un suministro de recursos durante todo el año. Se recogían lapas y burgados en grandes cantidades, al igual que mejillones en Fuerteventura, Lanzarote y Gran Canaria. También recolectaban erizos, cangrejos y pulpos.

## Los concheros

Los concheros son yacimientos en los que se concentran conchas marinas. Están junto a la costa, próximos a las zonas de recolección y en lugares protegidos. Los encontramos sobre todo en Tenerife, La Gomera, Fuerteventura y El Hierro. Probablemente en estos lugares se reunían para procesar la captura, eliminando la tripa y la concha, para posteriormente secarlos o salarlos.



Conchero de Buenavista del Norte.



Tenerife. MUNA.



# Museos

Los museos y centros de Interpretación son instituciones fundamentales para custodiar, investigar y divulgar el patrimonio cultural. Según la Guía de Museos y Espacios Culturales de Canarias, elaborada por el Gobierno de Canarias en 2017, en las islas existen más de ciento cincuenta espacios de este tipo. Gran Canaria, con 53, es la isla que más museos posee, seguida de Tenerife con 36 y La Palma con 23. Por su parte, Lanzarote y Fuerteventura tienen 16 cada una, cerrando El Hierro con 7 y La Gomera con 3. Esta gran cantidad de museos que tenemos repartidos por todo nuestro territorio, representa una gran oportunidad para descubrir nuestro pasado y nuestro patrimonio cultural y natural de una forma lúdica y pedagógica.



Fundación de Arte y Pensamiento Martín Chirino  
Castillo de La Luz.

# Excavación arqueológica

Durante una excavación arqueológica, se han extraído los siguientes objetos de un yacimiento. Analízalos bien e intenta responder a las siguientes preguntas, como lo haría un especialista en arqueología:



¿De qué objeto se trata?

.....

.....

.....

¿De qué material está hecho?

.....

.....

.....

¿Está decorado?

.....

.....

.....

¿Quién crees que lo utilizaba?

.....

.....

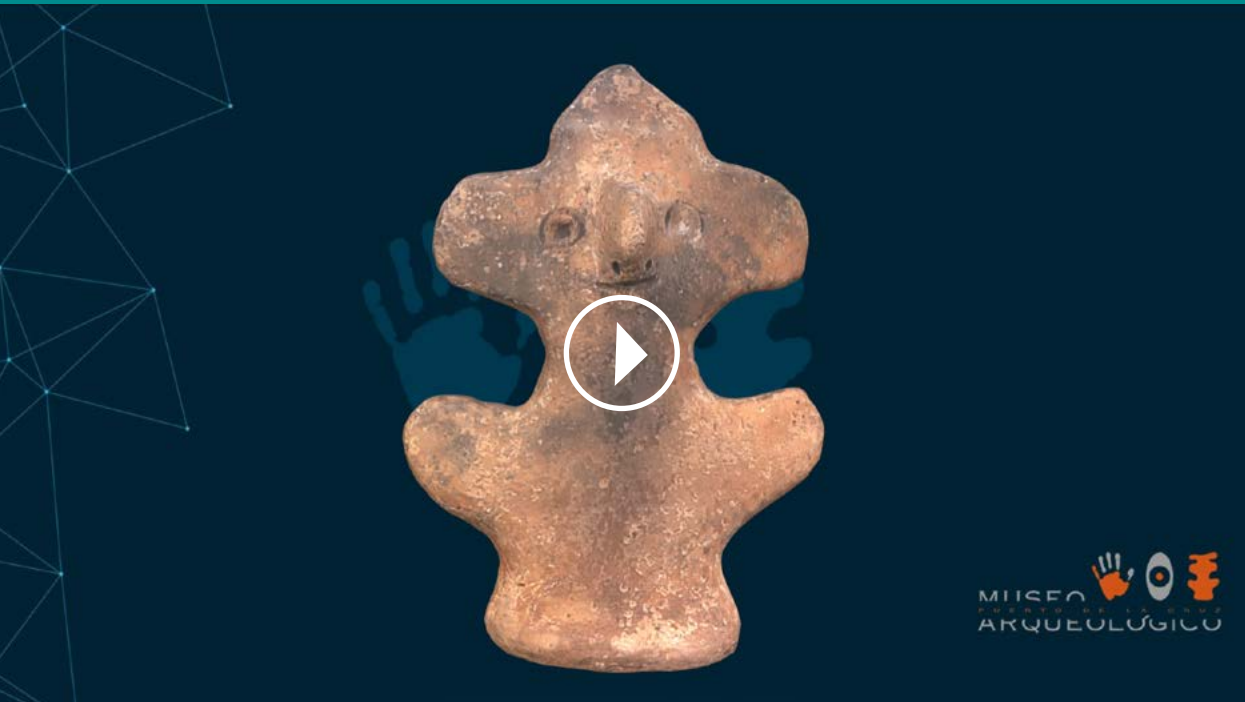
.....

¿Para qué crees que debía servir?

.....

.....

.....



Fotogrametría 3D del Guatimac.  
Museo Arqueológico del Puerto de la Cruz.

4 CULTURA  
MATERIAL



# CULTURA MATERIAL

*Comían en gánigos de barro cocidos al sol, como cazuelas grandes.*

**Abreu Galindo (s. XV)**



Argote de Molina

## Cerámica

Toda la cerámica elaborada en Canarias se hizo a mano, sin uso del torno. Primero, se seleccionaba y preparaba la arcilla, y posteriormente se le añadía un desgrasante como la arena. Una vez hecho esto, se hacía una base y se comenzaba a levantar la pieza añadiendo churros de barro. Una vez formada se raspaba para retirar el material sobrante y alisar la superficie. Finalmente, se decoraba y se guisaba al aire libre o en un hoyo en la tierra.

Las formas esféricas, semiesféricas, ovoides o troncocónicas responden a las características de los espacios en los que habitaban, en los que las superficies llanas no eran frecuentes.

## La Palma

De la cerámica de La Palma conocemos su evolución, desde las más antiguas, de baja calidad y escasez de decoraciones, hasta las más recientes, de gran calidad y decoración completa y muy elaborada.



## El Hierro

La cerámica herreña se caracteriza por ser de muy baja calidad, poco elaborada y con una decoración escasa.

## La Gomera

Es una alfarería estrictamente funcional, por lo que la estética queda relegada. Las vasijas, entre las que predominaban las de mediano y pequeño tamaño, estaban pensadas para transportar, guisar u ordeñar, mientras que las de gran formato tenían una función de almacenamiento.

## Tenerife

Los investigadores distinguen dos tipos. Un primer grupo formado por vasijas principalmente ovoides con mangos y vertederos de boca ancha. La arcilla es de calidad y la decoración se reduce al labio del recipiente, al que se le hacen unas líneas. Mientras, el segundo grupo está caracterizado por una pasta de menor calidad, formas cilíndricas, semiesféricas y anforoides, vertederos de boca estrecha y poca decoración en el labio.



## Gran Canaria

La cerámica grancanaria es la de mejor calidad y mayor grado de tecnificación de todas las islas. Cada pieza tenía una función específica, de ahí el gran número de tipos de recipientes existentes. Las superficies se bruñían con un cayado y, salvo que fueran para ponerse al fuego, se pintaban de varios colores (rojo y negro, principalmente) formando motivos geométricos.



## Fuerteventura y Lanzarote

La cultura de ambas islas es muy similar, lo que se refleja perfectamente en la cerámica, aunque con ligeras diferencias. En Fuerteventura la decoración aparece formando espigas y su uso es más frecuente que en Lanzarote. Ambas comparten los llamados *tofios*, recipientes utilizados para ordeñar. También en Fuerteventura eran frecuentes las vasijas ovoides usadas para almacenar alimentos y que se enterraban en parte en el terreno.



## Los Novios del Mojón

Lanzarote conservó el ritual indígena de entregarse entre los pretendientes unas figurillas de barro, en las que los caracteres sexuales están expuestos de forma significativa, como símbolo de compromiso de matrimonio y de fertilidad. La locera Dorotea Armas Curbelo, nacida en Muñique en 1899, fue una de las grandes transmisoras de esta tradición.





## Punzones

Los cuernos y los huesos de los animales domésticos eran también usados para fabricar útiles, como anzuelos, regatones o punzones. Los punzones se hacían de los huesos de las patas (metacarpos) de las cabras y ovejas y servían, entre otras cosas, para perforar la piel y poder coserla.



Punzones del Barranco de Matanza (La Palma). MAB.

## Molinos

El gofio tenía una gran importancia en su dieta, de ahí que la fabricación de muelas de molinos de mano fuera muy frecuente. Se buscaba la piedra adecuada, se extraía y se labraba con cuidado para formar un pequeño molino de mano con el que moler el grano.



Núcleo de *Tabona*. MA. (Tenerife).

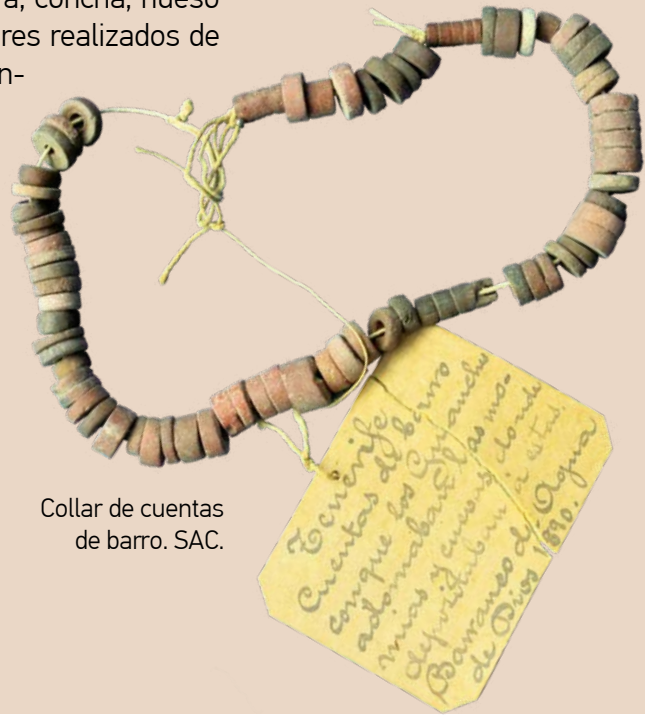
## Útiles de piedra

Los antiguos canarios conocían los metales y los usaban antes de llegar a las islas. Sin embargo, dejaron de usarse al no disponer de estas materias primas en el archipiélago. Tampoco existía un tipo de roca llamada sílex, con la que fabricaban también cuchillos en el continente. Por el contrario, en las islas hay dos tipos principales de rocas que pueden ser empleadas para fabricar piezas cortantes: la obsidiana o *tabona*, un cristal volcánico de color negro, que proporciona filos muy cortantes; y el basalto, más duro, resistente y abundante.

## Adornos

También usaban infinidad de adornos y accesorios para decorar sus vestidos, como collares hechos de cuentas de barro, piedra, concha, hueso o vértebras de pescado. En Tenerife destacan los collares realizados de cuentas de barro, mientras que en Fuerteventura encontramos collares muy elaborados hechos a partir de placas de hueso rectangular. En la isla de La Palma se han descubierto colgantes de madera en forma de gota.

Por último, cubrían sus cuerpos con pinturas con diversos símbolos protectores y cortaban su barba y cabello de determinadas formas.



Collar de cuentas de barro. SAC.

## Vestimenta

La vestimenta era muy elaborada, aunque con muchas diferencias según las islas. En cualquier caso, en todas ellas se fabricaban principalmente con pieles de cabra y oveja muy bien curtidas, hasta volverlas muy flexibles. Además, se cosían con extrema destreza, dejando unas costuras muy finas. Al menos en Gran Canaria se utilizaron además de la piel, algunas fibras vegetales como el junco y la palma, para fabricar los faldellines que usaban los hombres. En Tenerife llamaban *tamarco* a la capa corta para el frío.

En la cabeza solían llevar tocados, pasadas o gorros de pieles y otros materiales. Además, si sus pies no iban descalzos los cubrían con unos zapatos con piel de cochino.



Propuesta de vestimenta a partir de los restos y las fuentes escritas. Francisco Peraza.

## Majos herreños

El Museo del Traje de Madrid conserva entre sus colecciones un par de zapatos herreños, denominados majos, procedentes de la numerosa colección de prendas y trajes que fueron enviados a Madrid para la Exposición del Traje Regional de 1925.

Los podemos describir como una pieza rectangular ligeramente apuntada en uno de sus extremos con cinco orificios, por donde se pasan dos correillas del mismo material.



**Y su calzado era de cuero de puerco, que revolvían los pies.**

**A. Galindo**





## Madera

La madera fue una materia prima muy utilizada, aunque por su propia naturaleza no se han conservado muchos ejemplos. Con ella se fabricaron tapas de silo, puertas y marcos de viviendas como en Gran Canaria. También se ha localizado un buen número de bastones de pastores, armas y emblemas. Algunos, como en Tenerife, eran símbolo de autoridad como la añepa, una especie de estandarte que presidía al mencey en sus desplazamientos. En Gran Canaria, Tenerife y La Gomera se conservan restos de lanzas y otras armas. En La Palma se conocen además unos bastones curvos de los que se desconoce su uso, y en Gran Canaria hay noticia de la fabricación de escudos con cortezas de drago. Junto a los peines y punzones, tenemos las vasijas hechas en madera, con algunos ejemplos de una calidad extraordinaria.

## Fibras vegetales: juncos y palma

De entre las fibras vegetales utilizadas, el junco fue el material predominante a partir del que se fabricaban cantidad de tejidos. En Gran Canaria, esta artesanía tuvo un gran desarrollo, elaborándose hilos para las vestimentas, esterillas para el suelo, sudarios para los cadáveres, redes de pesca, etc., así como bolsos y cestos, al igual que en La Palma. También la fabricación de cuerdas con esta fibra vegetal tuvo un gran desarrollo, sobre todo en Gran Canaria, Tenerife y La Palma. Por otra parte, se empleó la palmera, destacando los faldellines que llevaban en Gran Canaria.



Cesto de la necrópolis La Mondina (La Palma). MAB.

Fragmento de cuerda trenzada (Tenerife). MA.



Cross (La Palma). MAB.



## Instrumentos musicales

Sabemos, gracias a las fuentes, que los antiguos canarios se reunían para bailar y cantar, conservándose en la cultura canaria algunas de estas melodías, como el *tajaraste* o el *sirinoque*, entre otras. Para acompañar esos ritmos se usaban: palos golpeados, piedras pequeñas dentro de una vasija de barro, así como sonidos con la boca y las manos. Los cronistas destacaban las *endechas*, que se recogen para varias islas y en las que se danzaba en doble fila, desplazándose hacia delante y hacia atrás, dando saltos.

El médico Juan Bethencourt Afonso habla del *tajaraste* como instrumento musical, construido a partir de un arco de tronco de drago envuelto en piel y con unas sonajas de lapas colgadas de un cordón de cuero.

Reconstrucción de un *tajaraste*. Taller Majiñeño.



## Toque de tambor

El Baile del Tambor es particular de La Gomera y nos transporta directamente al s. XV. Los investigadores señalan que en su origen se entremezclan elementos indígenas, que podemos identificar en el ritmo y forma particular de cantar, con aportaciones castellanas: un híbrido surgido del encuentro de dos culturas tras la conquista de la isla. A través de esta forma de transmisión oral se han conservado romances con siglos de antigüedad, que se combinan con nuevas aportaciones de verso octosílabo.

José Miguel Trujillo Ascanio. Archivo Chácaras y Tambores de Guadá





## Los debates científicos

La ciencia avanza con la investigación que diversos profesionales desarrollan en sus respectivos campos de estudio. Tras la recogida de datos y su análisis, formulan propuestas explicativas que son presentadas a toda la comunidad académica para su validación. En muchas ocasiones, las conclusiones defendidas por un investigador o investigadora, o un grupo de ellos, son rechazadas total o parcialmente por otros, de manera que se abre un debate científico, en el que se presentan nuevas pruebas, se formulan hipótesis alternativas o se interpretan de manera diferente los mismos datos. Ese proceso enriquecedor es el que hace avanzar el conocimiento científico y mejora los resultados de las investigaciones.



## ¿Cómo llegaron las primeras poblaciones a las islas?

Uno de los grandes debates de la Historia de Canarias es saber cómo llegaron a las islas. ¿Vinieron por su cuenta? ¿En sus propios barcos? ¿O fueron traídos por otros pueblos del Mediterráneo? ¿Fenicios o romanos?

Nos agrupamos en grupos de 3-4 personas y vamos a elaborar una tabla en la que incluyamos los siguientes apartados: Fecha aproximada de llegada; poblaciones; medios de transporte

A partir de ahí reflexionaremos sobre el tema para posteriormente compartir nuestra posición con el resto de la clase (gran grupo), razonando la respuesta y favoreciendo el debate en torno a este tema.



Fotogrametría 3D de una cerámica de La Palma.  
Museo Arqueológico Benahorita.



# 5 CREENCIAS



# CREENCIAS

*Si alguno moría, metíanlo en cuevas que tenían como entierros y tendíanlo, echando debajo el cuerpo.*

Abreu Galindo (s. XV)



Argote de Molina

## Divinidad

Llamado de diferentes formas según la isla: *Acorán* en Gran Canaria, *Achamán* en Tenerife, *Eraorahan* en El Hierro u *Orahan* en La Gomera, los antiguos canarios creían en la existencia de un Dios supremo, creador de todas las cosas. Algunas fuentes permiten asociarlo con el sol, aunque también existía culto a la luna y a las estrellas que marcaban su calendario. Para los antiguos canarios, el mes comenzaba con cada luna nueva y el año se iniciaba en el solsticio de verano (21 de junio). También el movimiento o aparición de determinadas estrellas marcaba el inicio o llegada de momentos importantes del año.

Quesera de Masca (Tenerife). Tarek Ode.

## Lugares de culto

Los lugares de culto eran frecuentes en todas las islas y solían estar en lo alto de las montañas, tanto al aire libre como en casas y cuevas. En Tenerife hay cuevas relacionadas con el culto a la divinidad como la de *Achbinico* (o San Blas), donde llevaron a la Virgen de Candelaria traída por los misioneros franciscanos. En Fuerteventura y Lanzarote hubo templos denominados *efequén*, en los que se hacían ofrendas. En La Palma se reunían en cada demarcación para hacer diferentes rituales en torno a unos amontonamientos de piedra. En La Gomera destacan las aras de sacrificio, en las que se ofrendaban al fuego semillas y animales. Y en Gran Canaria existían unas casas de culto llamadas *almogaren*, de las cuales se conocen dos de grandes dimensiones en lo alto de Tirma (Gáldar) y Umiaga (Caldera de Tirajana). También existieron otros santuarios con diferentes funciones rituales.

## Cazoletas y canales

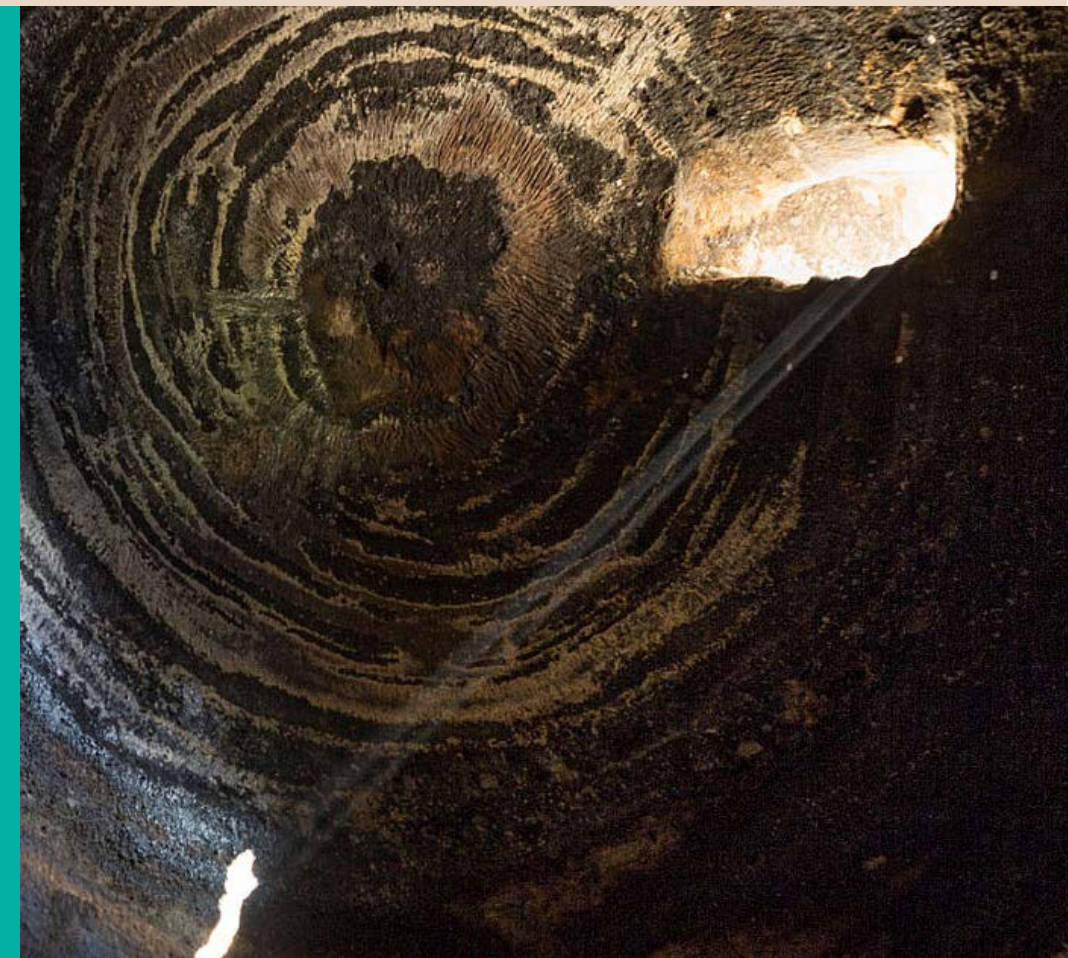
Presentes en todas las islas, se denominan cazoletas y canales a un conjunto de oquedades y canalillos excavados en rocas blandas como la toba. Son de muy diversas formas y tamaños y suelen estar combinadas. Las cazoletas retienen los líquidos y los distribuyen por los canales. La arqueología cree que pueden ser representaciones de las redes de aprovechamiento del agua como los barrancos, pero también pudieron tener un carácter ritual, vertiendo en ellos leche, agua u otros líquidos.

Ara de sacrificio (La Gomera).

Quesera de Zonzamas (Lanzarote).

## Montañas Sagradas de Gran Canaria

En la caldera volcánica de Tejeda existe un conjunto de cuevas santuario, en la que los antiguos canarios llevaban a cabo rituales ligados a los ciclos astronómicos y su simbología sagrada. Destaca una de sus cuevas, que actúa como calendario, en la que la luz penetra por una abertura en determinadas épocas del año y va recorriendo un conjunto de grabados de triángulos públicos, que cambia de forma y posición a medida que el sol avanza a lo largo del día y de los meses, marcando equinoccios y solsticios. Recientemente fue declarado Patrimonio Mundial de la Humanidad.





## Grabados y pinturas

Las pinturas solo se han localizado en Gran Canaria y La Palma, pero los grabados en piedra son muy abundantes en todas las islas, aunque con diferencias en cuanto a lo que representan, el estilo y la técnica empleada para realizarlos. Sus funciones pudieron ser diversas, pero, sobre todo, debieron tener un carácter mágico-religioso, para atraer la lluvia, la fertilidad, las buenas cosechas, etc.

## El Hierro

La técnica más frecuente es el picado, y los motivos van desde la escritura líbico-bereber (muy abundante en la isla) hasta las formas geométricas, predominando los círculos, los óvalos y los cuadrados, muchas veces divididos interiormente, así como retículas, espirales, laberintos, etc. Suelen encontrarse en *lajiare*s (un tipo de lava fluida), en barrancos, dentro de cuevas y en madera.

## La Palma

Son muy frecuentes en toda la isla, aunque las zonas de mayor concentración son Garafía y La Caldera, por el norte y el este, asociadas al pastoreo. Se realizaron mediante la técnica del picado (o picado más abrasión), fundamentalmente sobre basalto. En cuanto a los motivos, abundan los círculos, las espirales, los meandros, las líneas y retículas. Recientemente se ha localizado una estación de pinturas rupestres en Cueva Tiznada.



Cueva pintada de Gáldar.



Grabado alfabetiforme de La Gomera.



Grabado meandriforme de La Palma.

## La Gomera y Tenerife

Ambas islas muestran unas similitudes muy importantes. La técnica más común es la incisión y los motivos más frecuentes son las líneas, retículas y los cruciformes, pero también hay formas humanas, huellas de pie, animales (sobre todo, peces) y escritura líbico-bereber.

## Gran Canaria

Los grabados en Gran Canaria están realizados en varias técnicas, destacando el picado y el bajorrelieve. Los motivos son diversos: formas humanas, escritura líbico-bereber, motivos geométricos, etc. Se localizan principalmente al aire libre, aunque también se encuentran en el interior de cuevas artificiales. Destacan los triángulos púbicos, representaciones vinculadas al culto a la fertilidad.



Grabado antropomorfo de Aripe. (Tenerife).

## Lanzarote y Fuerteventura

La técnica más frecuente es la incisión, aunque también se usó el picado y la abrasión. Están ubicados principalmente en accidentes del terreno, como roques, lomos, etc. Hay diversos motivos, pero estas islas destacan por el número de podomorfos (huellas de pies) y por tener dos tipos de escritura: la líbico-bereber y un tipo de escritura líbico-canaria.



Podomorfo de Tindaya. (Fuerteventura).

## Grabados del Julan

Los bimbaches realizaron numerosos grabados por toda la isla de El Hierro, aunque los ubicados en El Julan son los más extensos. Esta zona arqueológica corresponde a un asentamiento bimbache, en el que se conserva un antiguo lugar de reunión (gorona), varios concheros, cuevas funerarias y una impresionante estación de grabados rupestres.







Ídolo de Tara (Gran Canaria).

## Ídolos

Son figurillas hechas principalmente de barro, aunque también las hay en piedra y madera y su función debió ser religiosa. La mayoría se ha localizado en Gran Canaria y suele representar figuras femeninas con el vientre, los glúteos, los muslos o los brazos abultados. También hay figuras masculinas, bisexuadas y animales, como cerdos, perros y representaciones de seres mágicos como los *tibicenas*.

## La muerte y el Más Allá

Los antiguos habitantes creían en la existencia de otra forma de vida tras la muerte. Las fuentes parecen indicar que su concepción de la vida y la muerte estaba asociada al ciclo solar, en el que los muertos se iban con el ocaso y se manifestaban al amanecer.

## Culto a los antepasados

Los espíritus de los antepasados tuvieron un papel importante en la sociedad indígena de todas las islas. En Tenerife los menceyes tomaban el cargo besando un hueso del primero de su linaje, mientras que en Gran Canaria se cree que hubo un culto doméstico a los antepasados femeninos, que explicaría el número de ídolos que se han localizado. En Fuerteventura y Lanzarote creían que sus antepasados llegaban por el mar durante el solsticio de verano en forma de nubes, atendiendo a la llamada de sus familiares. Por último, debieron existir las comidas rituales en torno a las tumbas.



Ídolo de Fuerteventura.



Guatimac (Tenerife). MAPC.

## Mundo funerario

Los muertos se enterraban en necrópolis, ubicadas habitualmente en cuevas naturales, en las que se depositaba (no se enterraba) el cadáver, colocando debajo algún elemento (madera, lajas o ramas) para evitar el contacto con el suelo. Luego se levantaba un muro para cerrar la cueva y protegerla del clima y los animales. Para que siguiera teniendo espacio para albergar más cadáveres, los restos más antiguos se retiraban, amontonaban e incluso se llegaban a quemar.

En las islas donde escaseaban las cuevas, se realizaron fosas en el terreno, como en Lanzarote, Fuerteventura y La Gomera, mientras que en Gran Canaria se utilizaron espacios artificiales y túmulos de varios tipos.

## Ritos funerarios

En casi todas las islas, se colocaba junto al difunto una serie de ofrendas, tales como alimentos (leche, carne...) y enseres personales (armas, bastones, peines, punzones, amuletos, adorno...). También han aparecido restos completos de animales, como el caso de La Gomera, en el que se depositó una oveja, o el de Tenerife, donde al cadáver lo acompañaba un perro.

## El mirlado

Antes de depositar el cuerpo en la sepultura, era sometido a un tratamiento denominado *mirlado*, para mejorar su conservación. Consistía en lavar el cadáver con agua y sal y secarlo al sol. También se podían aplicar manteca y distintas sustancias vegetales y se envolvían en pieles a modo de bolsos funerarios cosidos, aunque seguramente que estos tratamientos se reservaron para la elite.



Cueva funeraria (La Palma) MAB.

Xaxo (momia). San Andrés (Tenerife). MUNA.





# Glosario

- Achimencey:** noble (descendiente de reyes).
- Almogaren:** recinto para la realización de ritos y cultos religiosos.
- Añepa:** bastón o estandarte de mando.
- Banot:** arma arrojadiza.
- Faycán:** sacerdote.
- Gánigo:** vasija de barro.
- Guayre:** jefe de cantón.
- Guanarteme:** rey.
- Guañameñe:** adivino.
- Maho:** calzado.
- Mencey:** rey.
- Sabor:** asamblea consultiva.
- Tabona:** pieza cortante de obsidiana.
- Tamarco:** traje.
- Tagoror:** lugar de reunión.
- Xaxo:** momia.

# Frases conservadas en las fuentes:

- Achi guañoth Mencey reste Bencom***  
Viva Bencomo, rey y amparo nuestro (Viana).
- Guayax echey, ofiac nasethe sahana***  
Viva, aunque le pese al rigor de los hados y fortuna (Viana).
- Agoñe yacoron yñatzahaña chacoñamet***  
Juro por el hueso de aquel día en que te hiciste grande (Espinosa).

# Vinculación curricular para la ESO

- Geografía e Historia. 2º ESO**
- Bloque de aprendizaje III:** La Historia  
Criterio de evaluación: 6  
Contenidos: 1, 2, 3, 4  
Estándares de aprendizaje: 52, 53, 54, 60, 82  
Competencias: CL, CMCT, AA, CSC
- Historia y Geografía de Canarias. 4º ESO**
- Bloque de aprendizaje II:** Los seres humanos  
Criterio de evaluación: 2  
Contenidos: 1, 4  
Competencias: CL, CD, CSC, SIEE
- Bloque de aprendizaje III:** Las islas humanizadas. El territorio como fuente para el aprendizaje de la Historia  
Criterio de evaluación: 3  
Contenidos: 1  
Competencias: CMCT, AA, CSC, CEC
- Bloque de aprendizaje IV:** Cultura, Sociedad e Historia  
Criterio de evaluación: 4  
Contenidos: 7  
Competencias: CMCT, AA, CSC, CEC

# Vinculación curricular para Bachillerato

- Historia de Canarias. 2º de Bachillerato**
- Bloque de aprendizaje I:** Las primeras poblaciones de Canarias  
Criterio de evaluación: 1  
Contenidos: 1, 2  
Competencias: CMCT, AA, CSC, CEC





Edición digital especial para

